

REST API Swish

Die schwedische Zahlungsmethode Swish zählt zu den beliebtesten Zahlungsmethoden in Schweden. Mehr als die Hälfte der Bevölkerung nutzt die App auf ihrem Handy. Ursprünglich war Swish ein Joint Venture der bekanntesten schwedischen Banken und diente als reine P2P-Zahlungsmethode. Seit 2017 ist es auch für E-Commerce und am POS verfügbar. Bezahlen kann man entweder per Scan eines QR-Codes oder durch Angabe der Handy- oder Swish-Nummer.

Erste Schritte

Um Swish für Ihr Händlerkonto zu aktivieren, benötigen Sie zunächst das Zertifikat von Swish. Führen Sie die folgenden Schritte aus, um Ihr Swish-Zertifikat bereitzustellen:

1. Erhalten Sie Zugriff auf das Swish-Zertifikatverwaltungstool. Weitere Informationen finden Sie in der [Swish-Dokumentation](#).
2. Wenden Sie sich an den [Computop Helpdesk](#), um eine Zertifikatsignieranforderung (CSR) anzufordern.
3. [Computop Helpdesk](#) generiert die CSR und sendet sie Ihnen zu.
4. Laden Sie die erhaltene CSR in das Swish-Zertifikatverwaltungstool hoch.
5. Generieren und laden Sie das Zertifikat gemäß den Anweisungen (Abschnitt 2.6 der Swish-Dokumentation) herunter. Akzeptierte Formate: PEM oder PKCS#7.
6. Antworten Sie auf die CSR-E-Mail von [Computop Helpdesk](#) und fügen Sie das heruntergeladene Zertifikat im Anhang bei.

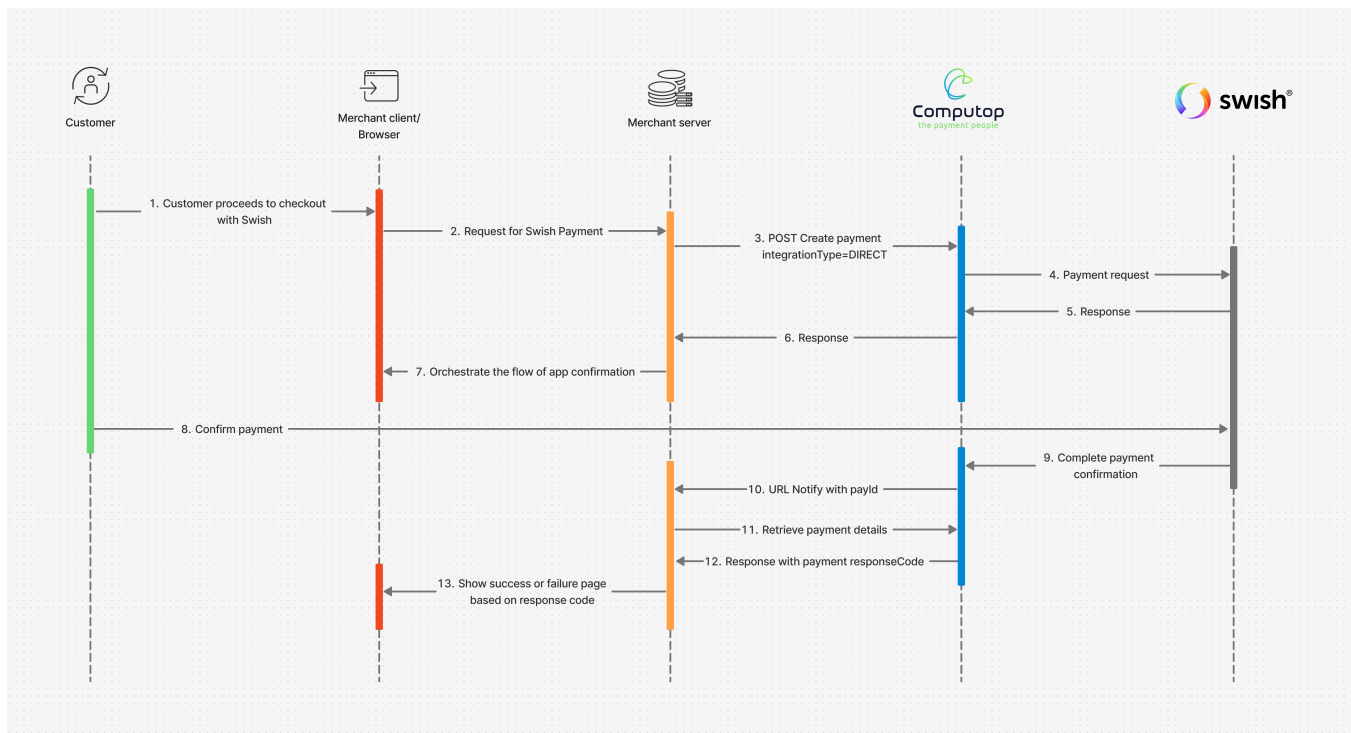
Sobald Ihr Zertifikat verarbeitet wurde, aktiviert [Computop Helpdesk](#) Swish für Ihre MID.

Integrationsoptionen

Swish wird ausschließlich über die Direktintegration unterstützt.

i Im Gegensatz zur üblichen [Direktintegration](#) folgt Swish einem benutzerdefinierten Integrationsablauf. Beachten Sie die detaillierten Anweisungen unten, um die Integration korrekt durchzuführen.

Prozessablauf



1. Der Kunde geht mit Swish zur Kasse.
2. Ihr Frontend ruft Ihren Server auf, um die Swish-Zahlung fortzusetzen.
3. Ihr Server macht einen Aufruf [Zahlung anlegen](#) mit:

```
"paymentMethods": {
  "type": "SWISH",
  "integrationType": "DIRECT"
}
```

4. Das Computop Paygate startet eine Zahlungsanfrage an Swish.
5. Swish gibt die notwendigen Informationen zurück, um den Kundenbestätigungsablauf über die Swish-App im Frontend zu orchestrieren.
6. Computop Paygate sendet die Antwort an Ihren Server. Das `providerToken` ist nur für Zahlungen über die App verfügbar (`channel=APP`).
7. Ihr Server orchestriert den Ablauf der Kundenbestätigung in der Swish-App.
8. Der Kunde bestätigt die Zahlung in der Swish-App.
9. Das Computop Paygate erhält die Bestätigung der abgeschlossenen Zahlung.
10. Das Computop Paygate benachrichtigt die in der ursprünglichen Anfrage übermittelte `urls.notify` mit der `payId` im Benachrichtigungstext.
11. Ihr Server führt einen Aufruf [Zahlungsdetails per Payment ID abrufen](#) mit der `payId` aus, um den `responseCode` der Zahlung abzurufen.
12. Das Computop Paygate antwortet mit dem `responseCode` der Zahlung zusammen mit weiteren Parametern.
13. Basierend auf dem `responseCode` der Zahlung gibt Ihr Server eine Erfolgs- oder Fehlerseite zurück.

Stornierung

Wenn eine Swish-Zahlung vor der Verrechnung storniert werden muss, können Sie eine Stornierung veranlassen.

Um eine Swish-Zahlung zu stornieren, verwenden Sie den Endpunkt [Zahlung stornieren](#) mit der originalen `payId`.

Gutschrift

Swish unterstützt Gutschriften nach einer erfolgreichen und abgerechneten Zahlung.

Um eine Gutschrift zu veranlassen, verwenden Sie den Endpunkt [Zahlung gutschreiben](#) mit der originalen `payId`.